

บทสรุปแหล่งเรียนรู้ทางวัฒนธรรมด้านงานช่างฝีมือเครื่องปั้นดินเผาบ้านกุดนาขาม
อำเภอเจริญศิลป์ จังหวัดสกลนคร

๑. บริบทและสภาพแหล่งเรียนรู้ทางวัฒนธรรมเชิงอนุรักษ์บ้านกุดนาขาม อำเภอเจริญศิลป์ จังหวัดสกลนคร

โครงสร้างของเครื่องปั้นดินเผา

เครื่องปั้นดินเผามีภาวะสมดุลระหว่างความสุนทรีย์และประโยชน์ใช้สอย มีฐานะเป็น ศิลปวัตถุมาโดยตลอดและงานที่ผ่านการสร้างสรรค์แล้วได้รับการยอมรับว่า สภาพของรูปทรง สำคัญกว่าวัตถุเช่นงานศิลปะทั่วไป ปัจจุบันแบ่งออกเป็น ๓ ประเภท คือ ๑) ประเภท ศิลปกรรม ๒) ประเภทหัตถกรรม และ ๓) ประเภทอุตสาหกรรม จึงมีโครงสร้างทางศิลปะ อันได้แก่ การจัดองค์ประกอบทางศิลปะอันเป็นโครงสร้างทางศิลปะเช่นเดียวกับศิลปะในสาขา อื่นๆ มีองค์ประกอบของรูปลักษณะที่เป็นศิลปวัตถุอันประกอบด้วย เส้น รูปทรง ขนาด คุณค่า ปริมาตร พื้นผิว สี ดุลยภาพ สัดส่วน ความกลมกลืน ความแตกต่าง เอกภาพ ความมุ่งหมายตลอดจนความคิดสร้างสรรค์ทางสุนทรียศาสตร์ โดย

องค์ประกอบที่สำคัญของรูปทรง ได้แก่ โครงสร้างของรูปทรง ซึ่งประกอบด้วย จุด เส้น แสงเงา สี ผิว สิ่งเหล่านี้ถูกสร้างสรรค์ให้รวมตัวขึ้นมาเป็นรูป และ โครงสร้างทางวัตถุ ประกอบด้วย วัตถุ เทคนิค ขั้นตอนและวิธีที่ปฏิบัติ

ส่วนเนื้อหา ถือได้ว่าเป็นโครงสร้างทางจิตที่งานเครื่องปั้นดินเผาจะขาดมิได้ มิฉะนั้นผลงานสำเร็จ จะมีค่าเพียงวัตถุชิ้นหนึ่งที่มีมนุษย์สร้างขึ้น เพราะที่ผ่านมานี้งาน เครื่องปั้นดินเผาให้อะไรแก่สังคมมากกว่าความเป็นศิลปวัตถุ ด้วยการสะท้อนให้เห็นถึงแนวคิด แห่งวัฒนธรรม ประเพณี ศาสนา ความเชื่อ เศรษฐกิจ การเมืองและภูมิปัญญาแห่งยุค ดู ตัวอักษรของนักโบราณคดี

รูปทรงและส่วนประกอบหลักของงานเครื่องปั้นดินเผา

รูปทรงเครื่องปั้นดินเผา คือ ส่วนประกอบต่างๆ ที่รวมประกอบเข้าด้วยกันเป็น รูปทรงของเครื่องปั้นดินเผา เป็นสื่อความหมายที่แสดงถึงลักษณะ ประเภทและชนิดของ เครื่องปั้นดินเผาได้อย่างชัดเจน รูปทรงเครื่องปั้นดินเผาจะมีลักษณะองค์ประกอบเป็น ๓ มิติ อันเห็นได้จากรูปทรงภายนอกหรือเห็นรูปทรงภายในด้วย เพราะความคล้ายคลึงกัน จึงอาจ ถ่ายทอดถึงลักษณะกันและกัน ด้วยความเข้าใจและคาดการณ์ได้จากรูปทรงภายนอก รูปทรง ที่ตัดขาดจากภายนอกหรือรูปทรงปิดล้อม จะมีรูปทรงภายนอกที่เส้นรอบรูปจำกัดตายตัว เช่น แจกันปากแคบ ขวด กระปุกออมสิน รูปทรงที่เชื่อมโยงกับภายนอก จะเป็นรูปทรงที่ไม่ตัด ขาดจากที่ว่างภายนอกที่ล้อมรอบเสียทีเดียว เช่น จาน ชาม ถ้วย โคมไฟฉลุโปร่ง

มวลหรือปริมาตร รูปทรงของเครื่องปั้นดินเผามองเห็นปริมาตรก่อน จึงกล่าวได้ว่า มีรูปทรงแบบปริมาตร เพราะพื้นผิวเป็นบริเวณที่แสดงปริมาตร

เส้นและทิศทางของรูปทรง ทิศทางของเส้นในงานเครื่องปั้นดินเผา ได้แก่ เส้นใน

แนวราบ แนวตั้ง แนวเฉียง ส่วนทิศทางของรูปทรงนั้นมักแสดงทิศทางด้วยสัดส่วนและลักษณะในแนวตั้งและแนวนอน เพราะเครื่องปั้นดินเผาเป็นรูปทรงเดี่ยวๆ รูปทรงทำหน้าที่คลุมผิวทั้งหมด

พื้นผิววัสดุของเครื่องปั้นดินเผา คือ เนื้อที่วัสดุที่เป็นรูปทรงภายนอก ที่ผ่านการเผา ดิบ เผาเคลือบมาแล้ว โดยวัสดุต่างๆ บนผิวงานจะต่อเนื่องเป็นโครงสร้างเดียวกัน ทั้งที่สัมผัสได้หรือรับรู้จากการมองเห็น

ความสว่างหรือที่ว่างจะเปรียบเหมือนสนามหรือเวทีที่รองรับวัตถุให้ปรากฏในบทบาทของรูปทรง โดยบริเวณที่เกิดรูปทรงเรียกว่า ที่ว่างบวก ที่ว่างรอบนอกเรียกว่า ที่ว่างลบพลังความเคลื่อนไหวของที่ว่าง ความจริงแล้วเกิดจากการเคลื่อนไหวสายตาของผู้ดูจากจุดหนึ่งไปยังอีกจุดหนึ่ง ภายใต้เงื่อนไขของเวลาอันเป็นมิติที่ ๔ พลังเคลื่อนไหวของที่ว่างเกิดได้จากจุดและรูปทรง

เกณฑ์การจัดองค์ประกอบในงานเครื่องปั้นดินเผา

การสร้างสรรค์งานเครื่องปั้นดินเผา เฟื่องไปถึงที่ความงาม การเกิดรูปทรงจึงอยู่ที่ว่าจะสร้างสรรค์งานประเภทใด โดยอาศัยหลักเกณฑ์ในการนำส่วนประกอบย่อยมารวมเข้าด้วยกัน จะหนักไปในหลักเกณฑ์ใดมากน้อยเพียงใด ขึ้นอยู่กับชนิดของงานนั้นๆ เป็นสำคัญ

ความสมดุล หมายถึง การถ่วงน้ำหนักหรือแรงปะทะที่เท่ากัน แบ่งออกเป็น ๒ ชนิด คือ ๑) สมดุลแบบซ้ายขวาเท่ากัน และ ๒) สมดุลแบบซ้ายขวาไม่เท่ากัน

สมดุลแบบซ้ายขวาเท่ากัน แบ่งออกเป็น ๒ ชนิด คือ ๑) สมดุลรอบแกนใดแกนหนึ่ง แต่ละด้านมองเห็นไม่เหมือนกัน แต่จะเท่าเทียมกันในแนวตั้งหรือแนวนอนของผังพื้น เช่น กาน้ำชา ถ้วยกาแฟ ๒) สมดุลรอบแกนทั้งสอง จะมองเห็นเหมือนกันหมดทุกด้าน เช่น เครื่องปั้นดินเผา รูปทรงสี่เหลี่ยมจัตุรัส สี่เหลี่ยมผืนผ้า รูปทรงกระบอก

สมดุลแบบซ้ายขวาไม่เท่ากัน ไม่ว่าจะตั้งใจหรือโดยพลาด เพื่อผลในการสร้างสรรค์ที่ดึงดูด นิยมใช้ ๒ วิธี คือ ๑) แบบเคลื่อนไหวผสมการหยุดนิ่ง คือ การเลือกรูปทรงที่มีน้ำหนักมากกว่าเข้าหาแกนสมดุล แล้วเลือกรูปทรงที่มีน้ำหนักน้อยกว่าห่างแกนสมดุล ๒) แบบเบนจุดสนใจเรื่องแกนสมดุล ด้วยการเพิ่มรูปทรงเล็กๆ แต่น่าสนใจหรือเพิ่มลวดลายช่วยเบนจุดสนใจ

ความสมดุลของสี คือ การใช้สีบนรูปทรงให้เกิดสมดุลในเรื่องที่ดีด้านค่าของสี ปริมาณการตัดกันและตำแหน่งแกนสมดุลในแนวตั้ง เพื่อให้ความรู้สึกที่ดีต่อการมองเห็นด้วยตัวของมันเอง

ความสมดุลของน้ำหนัก คือ บริเวณที่มีมืดและสว่างของรูปทรงเครื่องปั้นดินเผาที่สามารถบอกถึงความประณีตของรูปทรงและพื้นผิว

ความกลมกลืน คือ ความเป็นเหตุเป็นผลทางความงามที่สัมพันธ์กัน เป็นลักษณะในทางเดียวกันของเส้น สี น้ำหนัก พื้นผิว กับรูปทรงของเครื่องปั้นดินเผา

การตัดกันหรือขัดกัน เป็นการแสดงออกถึงความไม่สัมพันธ์กันด้านรูปทรง พื้นผิว สี แสงเงา การขัดเพื่อให้เกิดความแปลกตาน่าสนใจกับสิ่งที่มองในลักษณะแตกต่างกัน

จังหวะ

จังหวะเกิดจากการเลื่อนหรือการซ้ำอย่างต่อเนื่องของเส้น รูปทรง สี หรือน้ำหนักในที่ว่าง

จังหวะภายใน ได้แก่ จังหวะของรูปทรงเครื่องปั้นดินเผา

จังหวะภายนอก ได้แก่ ที่ว่างที่ห่อหุ้มรูปทรงเครื่องปั้นดินเผา

จังหวะอันเกิดจากรูปร่างที่ซ้ำกัน ได้แก่ ลวดลายที่เขียนหรือปั้น ประดับผิวรูปทรงเครื่องปั้นดินเผาที่ซ้ำๆ แต่มีระยะห่าง

จังหวะอันเกิดจากขนาดและระยะห่างที่ซ้ำกัน ได้แก่ ตัวลายและระยะห่างลายเท่ากัน หรือใกล้เคียงกัน

จังหวะอันเกิดจากการใช้สิ่งที่แตกต่างกันซ้ำๆ กัน ได้แก่ จังหวะของเส้นลายหรือรูปทรงไม่คงที่ จังหวะเปลี่ยนขนาดตามแนวอน จังหวะเปลี่ยนขนาดตามแนวตั้งและจังหวะเปลี่ยนรัศมีความโค้ง ล้วนเกิดขึ้นทั้งในรูปทรงและส่วนประกอบต่างๆ

จังหวะอันเกิดจากการใช้สิ่งต่างกันซ้ำๆ จะมีความใกล้เคียงกับธรรมชาติที่มีกฎเกณฑ์น้อยลง ทำให้อิสระเสรีขึ้นสำหรับการสร้างสรรค์จังหวะ

สัดส่วนและมาตราส่วน

สัดส่วนเป็นหลักที่เกี่ยวกับการสมส่วนซึ่งกันและกัน ในส่วนประกอบต่างๆ ของรูปทรงและระหว่างรูปทรง รวมถึงความสัมพันธ์ของส่วนประกอบต่างๆ ที่ประสานกลมกลืนกันภายใต้กฎของเอกภาพที่มีความขัดแย้ง ความซ้ำ ความเปลี่ยนแปลงที่เหมาะสมของปริมาตรกับพลังเคลื่อนไหวที่สมดุล

รูปร่างของงานเครื่องปั้นดินเผาหรือส่วนประกอบโดยอาศัยหลักเรขาคณิตเป็นแนวทางในการหาสัดส่วน

การเลือกใช้โครงสร้างและวัสดุเกี่ยวข้องกับสัดส่วนของงานเครื่องปั้นดินเผาอยู่มาก เพราะรูปทรงเครื่องปั้นดินเผาค่อนไปทางสูง แดบ และหนา เพราะน้ำหนักตัวของมันเองมีมากจึงกลายเป็นความจำเป็นทางโครงสร้างไปด้วย

ลักษณะของการใช้สอยและขนาด โดยอาศัยหลักเกณฑ์จากร่างกายมนุษย์ เพราะต้องเกี่ยวข้องกับการดำรงชีวิตของมนุษย์ การสร้างสรรค์ขนาดจึงต้องให้สัมพันธ์กับการใช้สอยของมนุษย์เป็นรายบุคคลและรายกลุ่ม

ความสัมพันธ์ของรูปทรงหรือส่วนประกอบของงานเครื่องปั้นดินเผา คือ การไม่แตกแยกไปคนละแนวหรือปะปนกันมากแบบอย่างจนเกิดความรู้สึกอู๋นวยสับสน

ความสัมพันธ์กับแรงโน้มถ่วงของโลก คือ สัดส่วนของรูปทรงที่สัมพันธ์กัน ไม่ตะแคงไปทางซ้ายหรือขวา อันเป็นการต่างทิศทางกับแรงโน้มถ่วงของโลก

มาตราส่วน คือ ขนาดสัดส่วนที่เป็นปกติ แต่ขนาดเท่ากันที่ถูกย่อให้เล็กหรือขยายให้ใหญ่ทั้งนี้พิจารณาจากขนาดของสิ่งที่จินตนาเป็นเกณฑ์ มาตราส่วนที่ใช้ในการสร้างสรรค์งานเครื่องปั้นดินเผา มี ๔ ชนิด คือ

๑. มาตราส่วนปกติ ขนาดของรูปทรงปกตินิยม
๒. มาตราส่วนมหัพการ จะใหญ่กว่าขนาดปกติหรือที่เคยพบเห็น
๓. มาตราส่วนให้ความรู้สึกเป็นกันเอง คือ รูปทรงของเครื่องปั้นดินเผาขนาดใหญ่ ถูกนำไปวางหรือประดับในที่ที่ใหญ่โต จะให้ความรู้สึกเป็นกันเอง
๔. มาตราส่วนผิดคาด จะมีขนาดเล็กกว่าปกติ ทำให้เกิดความรู้สึกผิดคาดไปจากสิ่งที่เคยพบเห็น เช่น ตุ๊กตาชาววัง หม้อ ไห โอง ซึ่งจะมีขนาดเล็กมากเมื่อเทียบกับร่างกายมนุษย์ เป็นการสร้างความประหลาดใจและเรียกร้องความสนใจได้ดี

เอกภาพ

เอกภาพ หมายถึง การผสมผสานกันของส่วนประกอบตั้งแต่ ๑ อย่างขึ้นไป รวมเป็นอันหนึ่งอันเดียวกัน เช่น ยางนอก ยางใน ซีลวด แชนด์ ตัวถัง ฯลฯ ล้วนต่างชนิดกัน แต่เมื่อรวมเข้ากันแล้วเป็นรถจักรยานยนต์ ๑ คัน

การสร้างสรรค์เอกภาพในงานเครื่องปั้นดินเผา สามารถเลือกใช้วิธีการต่างๆ ได้ดังนี้

๑. การใช้รูปทรงเรขาคณิตที่ง่ายและตรงไปตรงมา เพราะโครงสร้างในอดีตและปัจจุบันของเครื่องปั้นดินเผา เป็นรูปทรงเรขาคณิตอยู่แล้วโดยส่วนรวม
๒. การใช้ส่วนประกอบให้มีความสัมพันธ์กันเป็นจังหวะซ้ำๆ ต่อเนื่องกันไป ใช้ลดความสำคัญของรูปทรง เพราะการซ้ำเป็นการสร้างความสัมพันธ์ระหว่างความขัดแย้ง แต่เพิ่มความสำคัญแก่จังหวะ
๓. การจัดองค์ประกอบของเครื่องปั้นดินเผาให้มีความสมดุล
๔. การเน้นให้มีจุดในงานเครื่องปั้นดินเผาให้เป็นจุดเด่น เพราะงานที่ประกอบด้วยรูปทรงหลายกลุ่มหรือหลายรูปแบบ หากประสานกันก็จะเป็นจุดเด่นกระชับความเป็นกลุ่มก้อน สร้างความรู้สึกเป็นอันหนึ่งอันเดียวกันอย่างมีเอกภาพ
๕. การใช้รูปทรงและขนาดของแต่ละส่วนให้สอดคล้องต้องกัน เช่น พวยกา หูกา ผากา ที่ให้ความรู้สึกคล้ายตามกันและส่งเสริมกัน แม้จะต่างขนาดต่างรูปทรง
๖. การใช้โครงสร้าง วัสดุ สี และการตกแต่งที่สัมพันธ์กัน เพื่อความเป็นเอกภาพ การใช้วัสดุหรือสี หรือการตกแต่งก็ดี ไม่ควรให้มากมายหลายชนิดจนเกินไป เพราะความแตกต่างจะทำให้เกิดความรู้สึกไปคนละทิศละทาง ขาดเอกภาพในที่สุด
๗. การแสดงออกของลักษณะงานเครื่องปั้นดินเผาที่สอดคล้องต้องกัน คือ การแสดงออกด้านการใช้สอยหรือกิจกรรมที่แตกต่างกันออกไป เช่น สร้างสรรค์งานประเภทใดเพื่ออะไร เพื่อใคร ใช้ที่ไหน เมื่อการแสดงออกถึงลักษณะงานเป็นไปอย่างถูกต้องเหมาะสม ถือได้ว่าเกิดเอกภาพในแนวความคิด

ทวิภาพ คือ ความเป็นเด่นทั้งคู่ของงานชิ้นหนึ่งที่มีความสำคัญเท่าเทียมกัน อันเป็นปกติของงานเครื่องปั้นดินเผาที่มีลักษณะของรูปทรงเด่นเท่ากันทั้งซ้ายขวา ทางแก้คือ การใช้ตัวกลางเข้าช่วยอันได้แก่ ลวดลาย ใช้ได้ทั้งประติมากรรมหรือจิตรกรรม แล้วให้ความสำคัญด้วยปริมาตรหรือสีก็จะได้ความขัดแย้งกลมกลืน

ความเด่นที่เกิดจากการประสาน คือ การทำให้เกิดความกลมกลืนด้วยการเพิ่มความขัดแย้งในรูปทรงที่ซ้ำๆ จนต่างชนิด ต่างทิศทาง ต่างลักษณะ ต่างขนาดและต่างจังหวะ ที่สุดความซ้ำหมดไปกลายเป็นความเด่นที่สร้างความเป็นเอกภาพด้วยการขัดแย้ง

แนวคิดสร้างสรรค์งานเครื่องปั้นดินเผา

เกิดจากการจัดวางความคิดและอารมณ์สะท้อนใจให้เกิดเป็นรูปแบบใหม่ขึ้นมาอีกรูปหนึ่ง โดยสามารถควบคุมให้เป็นไปตามต้องการได้

การจัดวางแนวความคิดสร้างสรรค์ คือ กระบวนการจัดวางแนวความคิดเห็นและอารมณ์สะท้อนใจด้วยการเปลี่ยนแปลงพฤติกรรม ความรู้ ความคิด ความรู้สึก จิตใจและทัศนคติ ตลอดจนการเปลี่ยนแปลงการปฏิบัติให้เกิดเป็นรูปแบบใหม่อีกรูปหนึ่งที่ดีและสงคมยอมรับ

มูลฐานแนวความคิดสร้างสรรค์ มี ๖ ประการ คือ

๑. ตันกำเนิด
๒. การวิวัฒนาการ
๓. การพัฒนาการ
๔. การต่อเนื่อง
๕. อิทธิพล
๖. การประยุกต์

ในทางวิชาการ รูปทรงที่มีอยู่แล้วในธรรมชาติและสิ่งที่มนุษย์สร้างขึ้น ถูกนำมาใช้เป็นแม่แบบสร้างแรงดลใจให้เกิดแนวคิดสร้างสรรค์ เช่น

๑. รูปทรงของธรรมชาติ เช่น พืช สัตว์ แร่ธาตุ เป็นต้น
๒. รูปทรงของมนุษย์ เช่น เด็ก ผู้ใหญ่ คนชรา ผู้หญิง ผู้ชาย
๓. รูปทรงของสิ่งที่มนุษย์ประดิษฐ์ขึ้น เช่น แก้ว โต๊ะ รถยนต์ เป็นต้น
๔. รูปทรงเรขาคณิต เช่น สามเหลี่ยม สี่เหลี่ยม วงกลม วงรี ทรงกระบอก
๕. รูปทรงอิสระที่บอกไม่ได้ว่าเป็นรูปทรงอะไร

การสร้างสรรค์รูปทรงตามแนวคิด

การสร้างสรรค์รูปทรงตามแนวคิดเป็นเพียงการเปลี่ยนแปลงที่ไม่ยอมให้ความคิดหยุดนิ่งอยู่กับความรู้เดิมและเพื่อให้ได้รูปทรงตามแนวคิดใหม่บนพื้นฐานการสร้างสรรค์ที่แสวงหารูปแบบใหม่ที่ดีกว่าด้วยวิธีการที่คงเดิม คือ

๑. การปั้นแบบอิสระ

๒. การขึ้นรูปแบบแผ่น
๓. การขึ้นรูปแบบใช้พิมพ์กด
๔. การขึ้นรูปแบบขด
๕. การขึ้นรูปแบบหล่อ
๖. การขึ้นรูปแบบด้วยแป้นหมุน
๗. การขึ้นรูปแบบใช้ใบมีด

การเชื่อมประสาน ใช้ในกรณีทำงานไม่สมบูรณ์ ต้องมีการต่อเติมส่วนประกอบในภายหลังด้วยการเชื่อมประสาน ดังนี้

๑. เชื่อมประสานด้วยเนื้อดินในตัวเอง
๒. เชื่อมด้วยน้ำสลিপ
๓. เชื่อมประสานโดยการเพิ่มเนื้อดิน

การตกแต่งผิวงานเครื่องปั้นดินเผา เป็นการตกแต่งขั้นสำเร็จอีกครั้งหนึ่ง เพื่อจัดส่วนเกินออกในกรณีที่ยังไม่เผาติดก็ตกแต่งด้วยลักษณะเปียก โดยใช้ฟองน้ำหมาดเช็ด หากผ่านการเผาติดแล้วก็ขัดด้วยกระดาษทราย

การฝั่ง คือ การทำให้เครื่องปั้นดินเผาค่อยๆ แห้งอย่างช้าๆ ก่อนที่จะนำไปทำการเผาติด ด้วยการฝังในร่มหรือฝังกลางแจ้งหรือฝังในตู้อบซึ่งไวกว่า

การตกแต่งประดับผิวรูปทรง

การตกแต่งประดับผิวรูปทรง คือ การทำให้เกิดลวดลายหรือรูปแบบต่างๆ บนพื้นผิวของเครื่องปั้นดินเผา เพื่อความงามด้วยวิธีการของประติมากรรมหรือจิตรกรรม

ประติมากรรมบนผิวงานเครื่องปั้นดินเผา เป็นการสร้างสรรค์ความงามบนรูปทรงเดิมที่ได้มีอยู่ก่อนการเผาติด ได้แก่

๑. ประติมากรรมแบบลอยตัว
๒. ประติมากรรมแบบนูนสูง
๓. ประติมากรรมแบบนูนต่ำ
๔. ประติมากรรมแบบนูนต่ำสุด
๕. ประติมากรรมแบบขูดหรือขีด
๖. ประติมากรรมแบบปั้นนูนหรือปั้นแปะ
๗. ประติมากรรมแบบแกะ
๘. ประติมากรรมแบบกดดินเป็นรอย

จิตรกรรมบนผิวงานเครื่องปั้นดินเผา เป็นการเขียนสีด้วยวิธีการของจิตรกรรมก่อนการเผาติดหรือหลังการเผาติดหรือหลังการเผาเคลือบ ทั้งนี้ขึ้นอยู่กับวัตถุประสงค์ที่สัมพันธ์กับสภาพของสีที่ใช้ เช่น สีบนเคลือบหรือสีใต้เคลือบ

การเคลือบ นอกจากเพื่อความงามแล้วยังประกอบด้วยวัตถุประสงค์อื่นอีก คือ

๑. เพื่อไม่ให้ของเหลวหรือแก๊สซึมผ่าน
๒. เพื่อให้ทำความสะอาดได้ง่าย
๓. เพื่อป้องกันการเสียดสี
๔. เพื่อให้มีความแข็งแรงยิ่งขึ้น

น้ำเคลือบ เป็นของผสมที่ประกอบด้วยวัตถุดิบต่างๆ ที่ก่อให้เกิดเป็นชั้นแก้วเคลือบผิวงานเครื่องปั้นดินเผา เมื่อผ่านกระบวนการเผา

การใช้สีที่ถูกนำมาใช้ในงานเครื่องปั้นดินเผาเสมอ มี ๔ วิธี คือ

๑. ใช้ผสมในเนื้อดิน
๒. ใช้ผสมในน้ำเคลือบ
๓. ใช้ผสมเป็นสีใต้เคลือบ
๔. ใช้ผสมเป็นสีบนเคลือบ

สีใต้เคลือบและสีบนเคลือบ แม้การใช้จะต่างสถานะกันก็ตาม แต่วิธีการใช้มีกระบวนการทางเทคนิคต่างๆ เหมือนกัน คือ ๑) การรองพื้นและการเขียนภาพ ๒) การพิมพ์ ๓) การทำรูปลอกด้วยซิลค์สกรีน ๔) การพ่น และ ๕) การประทับตรา

การคงรูปอย่างถาวร

การคงรูปอย่างถาวร เป็นการวิวัฒนาการไปสู่การคงรูปอย่างแข็งแรงของงานเครื่องปั้นดินเผา ด้วยพลังงานความร้อนจากรูปแบบต่างๆ ในอุณหภูมิที่เหมาะสม

การเผาถือเป็นกระบวนการคงรูปอย่างถาวรส่วนหนึ่ง เป็นการให้พลังงานความร้อนแก่รูปทรงต่างๆ ที่ผ่านการขึ้นรูปและเผียงแห้งมาแล้ว เพื่อให้เกิดความแข็งแรงขึ้นหนึ่งก่อน เพื่อเห็นสีสันของเนื้อดินและตรวจสอบความสมบูรณ์แห่งรูปทรง ก่อนการนำไปเคลือบ เป็นการช่วยประหยัดเงินตราและเวลา หากงานนั้นๆ ไม่สมบูรณ์

การชุบเคลือบ หมายถึง การนำผลงานเครื่องปั้นดินเผาที่ผ่านการเผาดีมาแล้วหรือยังไม่ผ่านการเผาดีก็ตาม มาทำการชุบเคลือบเพื่อทำการเผาตามกระบวนการด้วยวิธี ๑) วิธีทาด้วยแปรง ๒) วิธีจุ่มหรือชุบ ๓) วิธีเทราด และ ๔) วิธีพ่น

การเผาเคลือบ มีเหตุผลอยู่หลายประการ คือ

๑. เพื่อความสวยงาม นำใช้
๒. เพื่อให้มีความแข็งแรงยิ่งขึ้น
๓. เพื่อป้องกันการซึมผ่านของน้ำและแก๊ส
๔. เพื่อให้ทนทานต่อแรงกระแทก เสียดสี
๕. เพื่อป้องกันความสกปรกและง่ายต่อการทำความสะอาด

คุณสมบัติของน้ำเคลือบ น้ำเคลือบที่จริงก็คือ แก้วหรือแก้วผสมผลึก สำหรับละลายฉาบบนผิวงานเครื่องปั้นดินเผา เพราะมีความเหนียว ความตึงผิว การขยาย การระเหยและการเกิดปฏิกิริยาต่อเนื้อดิน เมื่อได้รับความร้อนที่อุณหภูมิสูง

เตาเผา เป็นหัวใจสำคัญสำหรับการสร้างมวลรูปอย่างถาวรในงานเครื่องปั้นดินเผา ไม่ว่าจะเป็นการเผาดิบ การเผาเคลือบ ใช้เตาเผาทั้งสิ้น

เตาเผาในงานเครื่องปั้นดินเผาถูกเรียกไปตามการจำแนกหลายประการ เช่น ตามลักษณะเปลวไฟ ตามหน้าที่การใช้งาน ตามทางเดินลมร้อน ตามรูปร่างลักษณะและตามสภาพการใช้เชื้อเพลิง โดย ๑. ตามลักษณะเปลวไฟ ได้แก่ เตาไฟเปิดและเตาไฟปิด ๒. ตามหน้าที่การใช้งาน ได้แก่ ๒.๑ เตาเผาชนิดเผาเป็นครั้งคราว (เตาเผาแบบยัดอยู่กับที่ เตาแบบยกขึ้นได้และเตาแบบยกประตูขึ้นลง) ๒.๒ เตาเผาแบบกึ่งถาวร และ ๒.๓ เตาเผาแบบถาวร

๓. ตามทางเดินของลมร้อน ได้แก่ ๓.๑ เตาเผาทางลมร้อนเดินตรงหรือเอียงขึ้นเล็กน้อย ๓.๒ เตาเผาทางลมร้อนขึ้น และ ๓.๓ เตาเผาทางลมร้อนลง

๔. ตามรูปร่างลักษณะ เช่น เตากลม เตาเหลี่ยม เตาจีน เตาแมลงป่อง เตาหลุม เตาอุโมงค์หรือเรียกตามสถานที่ เช่น เตาทุเรียง เตาเวียงกาหลง

๕. ตามการใช้เชื้อเพลิง เช่น เตาถ่าน เตาฟืน เตาน้ำมัน เตาแก๊ส เตาไฟฟ้า

การควบคุมอุณหภูมิ เป็นสิ่งสำคัญยิ่งสำหรับการเผาเคลือบ เพราะเป็นการสร้างความสัมพันธ์ระหว่างอุณหภูมิกับการละลายของน้ำเคลือบ นิยมใช้กันอยู่ ๒ ลักษณะ คือ

๑. การสังเกตสีเปลวไฟเปรียบเทียบกับอุณหภูมิ

๒. การใช้เครื่องมือวัดอุณหภูมิซึ่งมีหลายรูปแบบ (ประสพ ลีเหมือดภัย, ๒๕๔๓ : ๒๕๕-๒๖๓)

ประวัติช่างฝีมือพื้นบ้านเครื่องปั้นดินเผาศูนย์ส่งเสริมศิลปาชีวะบ้านกุดนาขาม



ภาพประกอบ นายเดช สุภาพ

นายเดช สุภาพ ตำแหน่ง อาจารย์ประจำแผนกเครื่องปั้นดินเผาศูนย์ส่งเสริมศิลปาชีวะ

บ้านกุดนาขาม ตำบลเจริญศิลป์ อำเภोजังหวัดสกลนคร

เกิดเมื่อวันที่ ๒๙ พฤศจิกายน ๒๕๓๙ อายุ ๕๒ ปี

ภูมิลำเนา เดิม บ้านดู่ ตำบลดู่ อำเภอราษีไศล จังหวัดศรีสะเกษ ปัจจุบัน
บ้านเลขที่ ๗๙ บ้านกุดนาขาม ตำบลเจริญศิลป์ อำเภोजังหวัดสกลนคร
วุฒิการศึกษา มัธยมศึกษาปีที่ ๖

ครอบครัว สมรสกับ นางสน สุภาพ มีบุตร ๑ คน คือ นายอุทิศ สุภาพ
นายเดช สุภาพ (๒๕๕๑ : สัมภาษณ์)

วัตถุประสงค์การผลิตเครื่องปั้นดินเผาในศูนย์ส่งเสริมศิลปาชีฟบ้านกุดนาขาม



ภาพประกอบ เครื่องโม่ดิน



ภาพประกอบ เครื่องบดหิน



ภาพประกอบ เครื่องรีดดิน



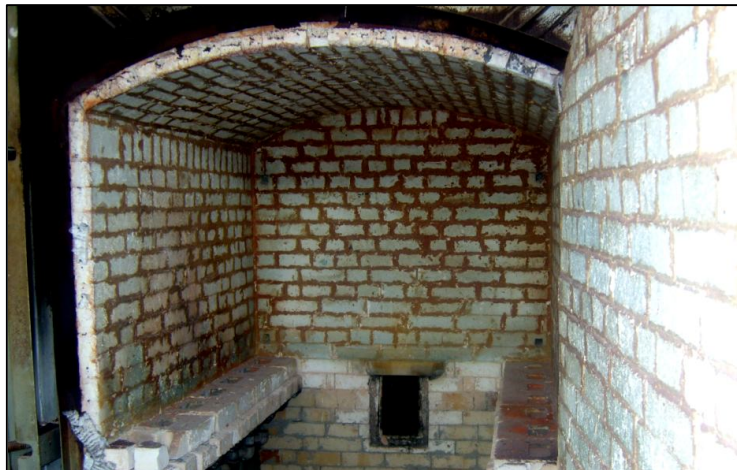
ภาพประกอบ ลักษณะดินที่ผ่านการรีดออกมาแล้ว



ภาพประกอบ การขึ้นรูปลักษณะเครื่องปั้นดินเผาตามที่ต้องการ



ภาพประกอบ อุปกรณ์ในการตกแต่งรูปลักษณะเครื่องปั้นดินเผา



ภาพประกอบ ลักษณะเตาเผาเครื่องปั้นดินเผา



ภาพประกอบ การออกแบบตกแต่งเครื่องปั้นดินเผา



ภาพประกอบ ความหลากหลายของผลิตภัณฑ์เครื่องปั้นดินเผา

| | | |
|---|---|--|
|  |  |  |
| L001 | L002 | L005 |
| ราคา 9,000 บาท ความสูง 46 ซม. ปากกว้าง 28 ซม. ตั้งบนขาตั้งน้ำทอง | ราคา 10,300 บาท ความสูง 56 ซม. ปากกว้าง 29 ซม. ตั้งบนขาตั้งน้ำทอง | ราคา 9,500 บาท ความสูง 52 ซม. ปากกว้าง 32 ซม. ตั้งบนขาตั้งน้ำทอง |
|  |  |  |
| L004 | L005 | L006 |
| ราคา 9,000 บาท ความสูง 52 ซม. ปากกว้าง 32 ซม. | ราคา 9,000 บาท ความสูง 60 ซม. ปากกว้าง 20 ซม. | ราคา 9,000 บาท ความสูง 60 ซม. ปากกว้าง 20 ซม. |
|  |  |  |
| L007 | L008 | L009 |
| ราคา 9,000 บาท ความสูง 48 ซม. ปากกว้าง 20 ซม. | ราคา 4,000 บาท ความสูง 70 ซม. ปากกว้าง 28 ซม. | ราคา 4,000 บาท ความสูง 70 ซม. ปากกว้าง 28 ซม. |

ภาพประกอบ การจัดจำหน่ายผลิตภัณฑ์เครื่องปั้นดินเผา

๒) ผลการศึกษากระบวนการมีส่วนร่วมของชุมชนในการจัดการแหล่งเรียนรู้ทางวัฒนธรรมเชิงอนุรักษ์ คณะทำงานพบว่า

- (๑) มีการส่งเสริมให้ราษฎรมีอาชีพเสริมภายหลังเสร็จสิ้นฤดูกาลทำนาไม่ละทิ้งถิ่นฐานตนเอง เข้าไปรับจ้างตามเมืองใหญ่ๆ หรือในกรุงเทพฯ
- (๒) ยกกระตือรือร้นรายได้ของราษฎรและให้ราษฎรมีความรู้ ความสามารถในการอาชีพที่ตนถนัด เมื่อนำไปประกอบอาชีพแล้วสามารถช่วยเหลือตัวเองได้
- (๓) เพื่ออนุรักษ์สภาพแวดล้อมและให้ราษฎรมีส่วนช่วยกันรักษาสภาพป่าให้คงอยู่ตลอดไป
- (๔) เป็นการสืบทอดประเพณี วัฒนธรรมท้องถิ่นลงบนผลิตภัณฑ์เพื่อถ่ายทอดให้กับอนุชนรุ่นหลัง รวมทั้งประชาชนทั่วไปได้ศึกษาถ่ายทอดต่อไป
- (๕) ให้เป็นหมู่บ้านพัฒนาดีเด่น อีกทั้งเป็นตัวอย่างในการพัฒนาให้แก่หมู่บ้านอื่นๆ
- (๖) เพื่อเป็นการส่งเสริมการท่องเที่ยวในระดับท้องถิ่น